

QUESTÕES

1. A Geografia, considerada uma ciência humana, assim como várias outras ciências, busca sua identidade através de conceitos, que por eles mesmos, contribuem na formação e fortalecimento do que seriam os objetos de estudo de cada ciência, seja ela humana, exata ou da natureza. Abaixo existem afirmações que se aproximam dos principais conceitos considerados geográficos. As afirmações não têm a finalidade de esgotar as discussões sobre esses conceitos, muito menos de apresentar uma definição incontestável. Servem para balizar a direção entre afirmação e conceito.

Após a análise das afirmativas, assinale a alternativa que apresenta, respectivamente, o correspondente correto para as afirmações.

I - Considerado um conceito chave para a geografia, é bastante abrangente e possui diferentes escalas de estudo.

II - Critérios específicos de classificação são peças fundamentais para a atuação eficiente deste conceito geográfico.

III - Afetividade e Identidade são palavras que ajudam a entender esse conceito, mais eficiente quando aplicado na escala local.

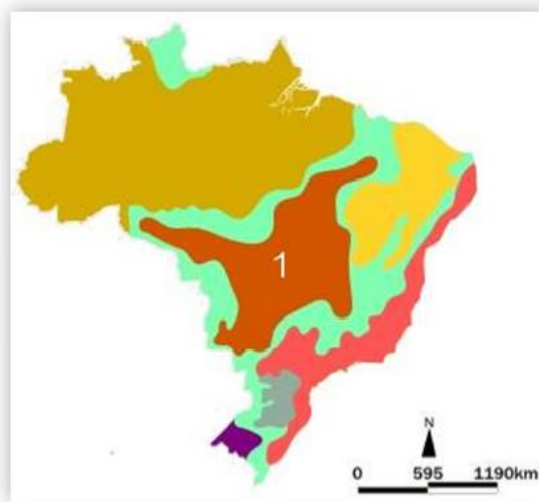
IV - Mais do que os outros conceitos, este necessita ser definido e delimitado, caso contrário perderá sua capacidade, na tentativa de compreender as relações existentes entre as diferentes sociedades.

- A) Paisagem, Espaço, Lugar e Região.
- B) Espaço, Região, Lugar e Território.
- C) Região, Território, Espaço e Paisagem.
- D) Espaço, Território, Lugar e Região.
- E) Paisagem, Território, lugar e Espaço.

2. Domínio morfoclimático refere-se a um conjunto espacial de grande dimensão caracterizado pelas interações entre relevo, solo, vegetação, clima e hidrografia. De acordo com Aziz Ab'Sáber (2003), pode-se considerar a existência de seis domínios morfoclimáticos no Brasil e de faixas de transição nas quais elementos de um e outro domínio aparecem.

A esse respeito, observe o mapa a seguir:

MAPA - Brasil: Domínios Morfoclimáticos



MOREIRA, Igor. AURICCHIO, Elizabeth. Geografia em construção. São Paulo: Ática, 2010, p. 124.2 v. [Adaptado]

A área 1 destacada no mapa corresponde ao domínio morfoclimático em que

- A) predominam solos pobres em nutrientes, o que impossibilitou a prática da atividade agrícola.
- B) ocorre o clima subtropical com duas estações, sendo o verão seco e o inverno chuvoso.
- C) predominam solos ricos em nutrientes, o que contribuiu para a expansão da fronteira agrícola.
- D) ocorre o clima tropical com duas estações, sendo o verão chuvoso e o inverno seco.
- E) ocorre o clima subtropical, com chuvas recorrentes, quase sempre ao fim do dia, em detrimento das altas temperaturas.

3. Leia o seguinte texto:

Deslocamento forçado atinge recorde global e afeta uma em cada 113 pessoas no mundo

O relatório "Tendências Globais" (ou "Global Trends" - íntegra em inglês), que registra o deslocamento forçado ao redor do mundo com base em dados dos governos, de agências parceiras e do próprio ACNUR, aponta um total de 65,3 milhões de pessoas deslocadas por guerras e conflitos até o final de 2015 - um aumento de quase 10% se comparado com o total de 59,5 milhões de pessoas deslocadas registradas em 2014. Esta é a primeira vez que os números de deslocamento forçado ultrapassaram o marco de 60 milhões de pessoas. [...] Comparado com a população mundial de 7,349 bilhões de pessoas (2015) estes números significam que 1 a cada 113 pessoas é hoje solicitante de refúgio, deslocado interno ou refugiado - um nível sem precedentes para o ACNUR [...] Há cerca de 10 anos, no final de 2005, o ACNUR registrou uma

CADERNO PARA REVISÃO

média de seis pessoas deslocadas a cada minuto. Hoje esse número é de 24 por minuto.

FONTE:

<http://www.acnur.org/portugues/noticias/noticia/deslocamento-forcado-atinge-recorde-global-e-afeta-uma-em-cada-113-pessoas-no-mundo/>. Acesso em: 30 de mar 2017 (Adaptado)

O crescente número de refugiados no mundo fere os direitos humanos, pois os mesmos são vítimas:

I. das guerras civis, das crises econômicas ou ambientais em seus países de origem.

II. da xenofobia e da intolerância étnico-religiosa nos países de destino.

III. dos atravessadores (coiotes) que lhes prometem facilidades na travessia, mas os prendem por dívidas, no destino.

IV. dos exploradores da mão de obra análoga à escravidão nos países de destino.

Estão CORRETAS:

- A) Somente III e IV.
- B) Somente, I, III e IV.
- C) Todas as alternativas
- D) Somente I e III
- E) Somente II e III

4. O consumo de energia é um espelho fiel do desenvolvimento tecnológico. A era industrial trouxe um salto nos níveis de consumo energético e, ao mesmo tempo, concentrou a matriz energética mundial nos combustíveis fósseis. Mas há uma larga diversidade de estratégias energéticas nacionais, que refletem a disponibilidade de recursos naturais e as escolhas políticas de cada país. As emissões de gases de estufa, por sua vez, refletem não só o tamanho e o nível de desenvolvimento das economias nacionais, mas também as estratégias energéticas escolhidas.

MAGNOLI, Demétrio. Geografia para o ensino médio: meio natural e espaço geográfico. São Paulo: Saraiva, 2010.(Adaptado)

Com base no texto e nos seus conhecimentos sobre os assuntos nele abordados, analise as afirmativas a seguir:

1. Os combustíveis fósseis, ainda amplamente utilizados em todos os continentes, são encontrados em sistemas rochosos magmáticos extrusivos, ricos em hidrocarbonetos e xistos betuminosos.

2. A era industrial baseou-se numa revolução energética. As tecnologias mecânicas, elétricas e eletrônicas apoiaram-se basicamente nos combustíveis fósseis.

3. A expansão do consumo de gás natural decorre da qualidade ambiental do recurso, que gera emissões menores de gases responsáveis pelo efeito estufa.

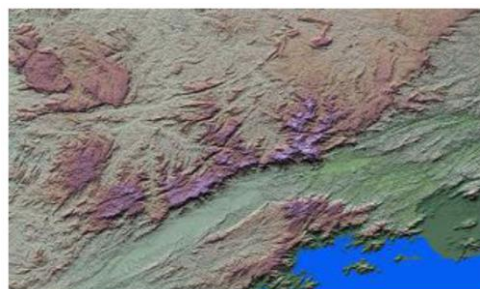
4. O consumo do carvão mineral apresenta uma dinâmica exatamente igual à do petróleo, ou seja, quando os preços deste sobem, diminui consideravelmente a produção de carvão e restringe-se à abertura de novas minas desse recurso energético.

5. Do ponto de vista econômico e social, energia e desenvolvimento estão profundamente relacionados. Os níveis de desenvolvimento econômico e os contingentes demográficos podem explicar a distribuição do consumo de energia comercial pelas grandes regiões e países.

Estão CORRETAS:

- A) apenas 1 e 2.
- B) apenas 1 e 4.
- C) apenas 2, 4 e 5.
- D) apenas 2, 3 e 5.
- E) 1, 2, 3, 4 e 5.

5. A representação cartográfica dos fatos geográficos avançou consideravelmente, nas últimas décadas, sobretudo a partir do emprego de tecnologias modernas utilizadas pela Cartografia, por exemplo, as imagens SRTM, como a que será vista a seguir:



Fonte: EMBRAPA, 2016 (Imagem SRTM de parte da Região Sudeste do Brasil)

Dentre os itens mencionados a seguir, quais podem ser identificados a partir do exame da imagem?

1. Migrações sazonais das rochas magmáticas

CADERNO PARA REVISÃO

2. Falhas geológicas
3. Relevos escarpados
4. Diferentes massas rochosas
5. Recortes litorâneos
6. Ciclos hidrológicos anuais

Estão CORRETOS apenas

- A) 1 e 2.
- B) 2 e 6.
- C) 1, 3 e 5.
- D) 2, 3, 4 e 5.
- E) 1, 3, 4, 5 e 6.

6. O rompimento de uma barragem da mineradora Samarco, em novembro de 2015, considerado o maior desastre ambiental do Brasil, causou uma enxurrada de lama com rejeitos, na região de Mariana (MG).

Considere as afirmações abaixo, sobre as consequências desse desastre.

I - O impacto ambiental do rompimento, que vazou 35 bilhões de litros de rejeitos de minérios, atingiu a vida aquática e as faixas de matas ciliares.

II - A lama contaminada, oriunda da barragem, abalou o abastecimento de água de várias cidades ao longo da bacia do Rio Doce.

III - A lama contaminada modificou a composição do solo, ao longo de 650 km do Rio Doce e seus afluentes, tornando-o improdutivo naqueles locais em que houve a deposição dos sedimentos.

Quais estão corretas?

- A) Apenas I.
- B) Apenas II.
- C) Apenas III.
- D) Apenas II e III.
- E) I, II e III.

7. Em um mapa do Brasil, cuja escala é 1: 25.000.000, a distância em linha reta, entre Porto Alegre (RS) e Palmas (TO), é de 9 cm.

A partir dessa informação, assinale a alternativa que indica a distância real, em quilômetros, em linha reta, entre Porto Alegre e Palmas.

- A) 225.
- B) 900.
- C) 2.250.
- D) 9.000.
- E) 22.500.

8. Assinale com V (verdadeiro) ou F (falso) as afirmações abaixo, sobre a capacidade hídrica e o uso da água no Brasil.

() O Brasil é um dos países em que esse recurso é mais disponível, o que se reflete, então, no fato de não haver dificuldade de acesso para seu consumo.

() O estresse hídrico é evidente, como comprovam as secas em várias partes do país, especialmente no Nordeste.

() O país aparece como o primeiro lugar em problemas de abastecimento no ranking da ONU, em razão de a distribuição de água doce ser irregular.

() O uso da água é abundante; os maiores consumidores são a agricultura (em torno de 75%), depois, em ordem decrescente, indústria, uso animal, consumo humano urbano e consumo humano rural.

A sequência correta de preenchimento dos parênteses, de cima para baixo, é

- A) V - V - V - F.
- B) F - F - F - V.
- C) F - V - F - V.
- D) V - F - V - F.
- E) V - F - F - V.

9. Os últimos anos têm sido marcados em nosso país e no mundo por mudanças educacionais, em que a predominância do uso de novas tecnologias se destaca, numa sociedade que tem buscado a construção do próprio conhecimento pelo aluno. Uma nova era na Educação! Um mundo novo se abre em acelerado processo de globalização; é uma sociedade

CADERNO PARA REVISÃO

espantosamente dinâmica, instável e evolutiva, em que o elemento fundamental e decisivo é a mudança de paradigmas.

Disponível em:

<https://repositorio.ufsc.br/xmlui/bitstream/handle/123456789/81758/187071.pdf?sequence=1&isAllowed=y>. Acesso em: 23 out. 2022 (adaptado).

Na rotina escolar, o professor de Geografia pode funcionar como um mediador nesse processo de modernidade.

Sendo assim, ele colabora para que o aluno

A) acompanhe as inovações do processo produtivo capitalista de forma passiva.

B) busque cada vez mais as redes sociais como uma fonte de informação segura e imparcial.

C) seja protagonista no processo de aprendizagem, e não apenas um ouvinte.

D) torne-se cada vez mais dependente dos pontos de vista apresentados em sala de aula.

E) Consiga utilizar o ensino à distância como principal ferramenta para aquisição de conhecimentos específicos.

10. De acordo com os parâmetros curriculares para o ensino de geografia:

1. A geografia oferece instrumentos de ensino essenciais para a compreensão do mundo em que estamos vivendo.

2. O trabalho feito com os alunos busca ampliar suas capacidades de observar, explicar, conhecer, comparar e representar as características do lugar em que estão inseridos.

3. A geografia está comprometida em tornar o mundo do aluno mais compreensível em relação às suas inúmeras transformações.

4. Um dos objetivos da geografia é estudar as relações entre o processo histórico na formação das sociedades e a forma como a natureza é vista e utilizada, seu território e sua paisagem.

Assinale a alternativa que indica **todas as afirmativas corretas**.

A) São corretas as afirmativas 1, 2, 3 e 4.

B) São corretas apenas as afirmativas 1 e 2.

C) São corretas apenas as afirmativas 2 e 3.

D) São corretas apenas as afirmativas 1, 2 e 3.

E) São corretas apenas as afirmativas 2, 3 e 4.

GABARITO DA SEÇÃO

1 B 2 D 3 C 4 D 5 D

6 E 7 C 8 C 9 C 10 A